

Cesta přes pól světa za pár hodin



Dnes objdeme velký kus světa. V plánu máme navštívit Ameriku, Mexiko, vysychající vodopády a projekt Srbskem. Protože od dob vydání knihy Julese Verna „Cesta kolem světa za 80 dní“ uplynulo hodně let a od těch dob postoupila i technika mílovými kroky, zvládneme pouť ještě rychleji než literární hrdina Phileas Fogg. Na rozdíl od něho zahájíme výpravu na Smíchovském nádraží nebo v Radotíně a vlakem se nejprve dopravíme podél břehů „Staré řeky“ Berounky do železniční stanice Karlštejn.

Odtud vykročíme po žluté turistické

značce do městečka Karlštejn. Původně slulo Budňany, anžto „boudy“ stavebních dělníků hradu daly název takto vzniklému podhradí. Obec byla povýšena roku 1794 na město. To se v roce 1952 spojilo administrativně se sousedními vesničkami a obdrželo jméno Karlštejn. Jedním z nejstarších domů Karlštejna je barokní objekt fary čp. 11 pocházející z roku 1755. Stojí na návsi a dnes je v něm instalováno muzeum betlémů. Z návsi, kde si všimneme též sochy sv. Šebestiána z roku 1714 vytvořené v dílně M. B. Brauna, se stočíme mimo turistické značení podél potůčku vlevo na asfaltovou silnici (1,4 km). Podcházíme majestátní hrad, o němž jsme si povídali při jiném výletě - viz Karlštejnská vigilie. Od hradu se k nám zprava přidává červená značka, s níž minouce restaurant Pod Dračí skalou a odklo-

směrem k poničenému židovskému hřbitovu. Ale až k němu nedojdeme. Značka totiž uhne k bytovkám, za kterými vystoupáme polní cestou za lomovou vlečku, jež sem byla zavedena v roce 1900 a o kus dále se ocitneme na okresní silnici u opuštěného lomu známého jako Velká Amerika (1,1 km).

Těžba vysokoprocenních vápenců zde probíhala od roku 1890 do roku 1963. Lom je 750 m dlouhý, až 150 m široký a 67 m hluboký. Zpoza dřevěné ohrádky zabraňující nenadálému pádu do hlubin hledíme do jícnu umělého lidského výtvaru, který v mnohých evokuje představu divokých amerických kaňonů. Přístup do lomu byl vždy zakázán. Přesto se zákaz porušoval a do lomu opatrně sestupovali vyznavači trampingu či nudismu, nebo různí dobrodruzi často i krkolomně. Vždyt, kdo by neodolal zažít zde potlach nebo vykoupat se v průzračně čisté vodě, či dokázat sobě nebo jiným svoji odvahu na strmých stěnách a v 3 km dlouhém systému podzemních chodeb, temných štolách a šachtách uvnitř skal. Že se tak někdy přihodilo i s oběťmi na životech, netřeba dodávat. Podoba s americkými kaňony přitahovala také filmaře a lom posloužil třeba pro natáčení exteriérů filmu Limonádový Joe. Do lomu se neoficiálně sestupovalo většinou z protilehlé strany, kam se také dostaneme (0,9 km). Na protilehlé straně je krátká odbočka k lomu Mexiko (0,1 km).

Lom Mexiko je o mnoho menší, ale stejně hluboký jako Velká Amerika. V nejspodnějším patře jsou oba lomy spojeny tunelem. V letech 1949 - 1953

sloužil lom Mexiko coby trestanecký tábor pro politické vězně, jimž je nad



Kaskáda Bubovických vodopádů téměř bez vody

srázem vztyčen pietní pomníček. Od Mexika se vrátíme na žlutou značku a postupujeme lesíkem, polem, mýtinou, ze které zahlédneme věž Karlštejna a zase lesem, až přijdeme k dalšímu opuštěnému lomu. Je jím lom s přízviskem Malá Amerika (1,5 km). Jeho nejspodnější 5. patro se po zastavení těžby v roce 1958 celé zalilo spodní vodou. I tady, stejně jako ve Velké Americe, v něm žijí raci a i Malá Amerika je propojena se sousedními lomy podzemními chodbami, které jsou nyní evropsky významným zimovištěm netopýrů. Malé Ameriky pokračujeme lesem dále po žluté značce. V jednom okamžiku bychom si sice mohli cestu zkrátit odbočením vpravo na jednom z průsečíků pěšin, jenže abychom

nezabloudili, raději pozvolna sestoupíme na červenou značku, na níž narazíme asi 150 metrů před Dubem sedmi bratří, tedy tam, kde jsme již dnes byli (1,2 km). A protože tím pádem k dubu nemusíme, začneme hned s červenou značkou mírně stoupat vpravo přímo k lesu. V něm si pak můžeme odpočinout u pramene Královy studně (1,6 km).

Od studánky klesneme na rozcestí před Kubrychtovou boudou a po červené značce si odskočíme do skalnaté soutěsky k Bubovickým vodopádům (0,9 km). Jenže ouha! Voda, která má vodopády napájet, se ztratila. Zmizela. Objevuje se jen po vydatných deštích nebo tání sněhu. Po většině roku tu zůstává jen suché vymleté koryto potoka a poslední zbytek zašlé slávy romantického zákoutí v podobě malé „louže“ sporadicky naplňované po kapkách.

Červená značka od bývalých vodopádů směřuje ke Svatému Janu pod Skalou, ale my se obrátíme zpátky na rozcestí u Kubrychtovy boudy (0,5 km). Od rozcestníku se vydáme po žluté značce širokým údolím. To se posléze zúží a dospěje k prvním domkům Srbska, jakéhosi nepsaného hlavního turistického střediska a východiště tras Českého krasu. Vesnicí procházíme se zvýšenou ostražitostí, protože v ní někde nejsou chodníky a silnice je dosti frekventovaná. Srbsko je v historických análech datováno k roku 1428. V kronikách obce jsou díky poloze Srbska u řeky Berounky (dříve Mže) pravděpodobně nejdůležitějšími záznamy informace o četných záplavách. Ve vsi dojdeme až k mostu přes řeku, za nímž na vlakové zastávce vyčkáme spoje na Prahu (2,3 km).

Výlet je hezkou procházkou v délce 14,8 km. Zkrátit ji můžeme na 10,2 km, zvolíme-li si za výchozí bod Mořinu, kam jezdí ze Zličína bus linky číslo 311.

Pavel Čornej

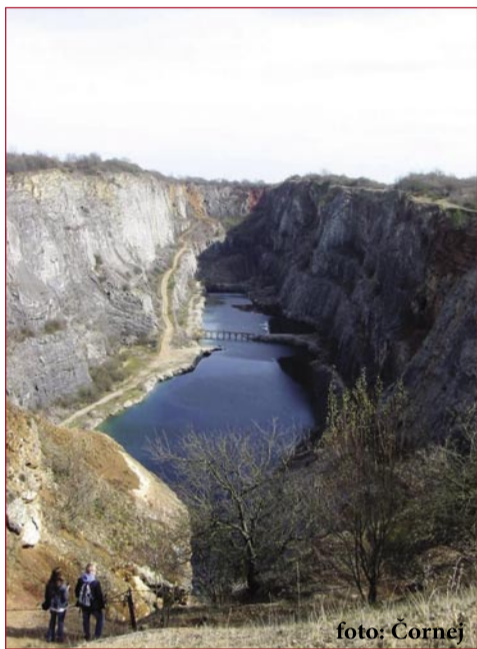


foto: Čornej

Velká Amerika

U Cimlerů vrcholí manželská hádka: „Teď už je definitivní konec! Můžeš si najít většího blbce než jsem já, rozčiluje se pan Cimler. „Jo, tak to bude... (viz tajenka)“ kontruje paní.



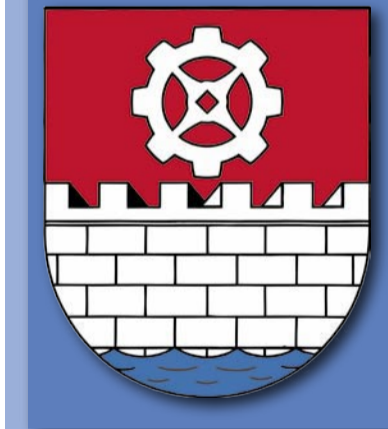
Křížovku poskytl Vydavatelství Balzám

Pomůcka:	Caal, Sue, Utah	Samodílný stroj	1. DÍL TAJENKY	Citoslavce hlasu osla	Citoslavce podivu	Dekagram	Asice	SPZ okr. Rakovník	Bánský přívlastek	Rada velbloudů
Světadil						Mušské jméno				
Stát v USA						Fáze Francouzský literát				
SPZ okr. Třebíč			Útvar tvaru „S“ Televizní fraška					Brit Třebíčochovický vrch		
Zkratka Organiz. amer. států					SPZ Ústí nad Orli. Rakouské sídlo		Otik SPZ Kolina			
Zahradní parazit						Tělní tekutina Stará dutá míra				
Delší boční zed						Bánský Tiskářské postupy				
Prchati (v chemii)							Odběrní poukázka Formát papíru			
	Kolem	Olga Král elfů					Předložka Stejně			
Slovenský „dům“					Poloha při stání Trn				2. DÍL TAJENKY	Souhrn pozemků
Přes			Smyčky Výrobce našich kožichů				Podnik v Hlinsku Značka oerstedu			
Sušenky							Odění Zále			
Kazit						Avšak SPZ okr. Tábor				
Pražská kult. památka							Slovensky „jaká“			
Jižní plod							Kapusta			

Znění tajenky křížovky z minulého čísla: „jsem obuvník“

jméno.....tel. spojení.....
 adresa.....
 znění tajenky.....

Ceny do křížovky věnovala Městská část Praha 16 (Radotín), Václava Balého 23



- Výherci z minulého čísla:
- Helena Macková
V Úvoze 336/6
Velká Chuchle
 - Jaroslav Kocourek
Na Rymání 34/275
Radotín
 - Stanislav Tuček
Sídliště 1073
Radotín

V případě, že se chcete zúčastnit slosování o věcné ceny, zašlete nebo doneste vyluštěné znění tajenky vepsané do ústřížku pod křížovkou. Ústřížek odstříhnete a doručte na adresu redakce: V. Balého 23, 153 00 Praha - Radotín. Na obálku napište heslo KŘÍŽOVKA, kontaktní adresu nebo telefonní číslo. Do slosování budou zařazeni pouze úspěšní luštitelé tajenky. Výherci si svoji výhru mohou převzít na adrese redakce. Ústřížky s vyluštěným textem budou zařazeny do slosování, pokud dojdou do redakce nejpozději do 4.6.2008.

Lékařská poradna

Zubní implantáty

V posledních patnácti letech zaznamenala stomatologie mohutný vývoj, který velmi často nestačí sledovat samotní lékaři, natož aby se v rychle rozvíjejícím oboru orientovali laičtí pacienti. Tento rozvoj často vede k přesvědčení o absolutní úspěšnosti a dokonalosti „umělých zubů“ - implantátů. Co má mít pacient na paměti před tím, než se rozhodne o tomto způsobu ošetření defektů chrupu?

Zubní implantáty se stávají stále častějším způsobem ošetření, zároveň však patří, a zřejmě i budou patřit, mezi nejluxusnější ošetření stomatologických defektů. Použití implantátů dovoluje nahradit chybějící zuby bez nutnosti preparace (obroušení) jiných zubů. Nesporný přínos pro pacienta představuje zachování pevného chrupu. V některých případech použití implantátů umožní i estetičtější řešení původního defektu. Indikace použití implantátů se neustále rozšiřují. Prakticky téměř každou ztrátu zubu lze nahradit implantátem, pokud jsou splněna určitá kritéria.

K implantologii se vztahuje řada pojmů. Mezi velký problém patří nadměrné očekávání a přemrštěné představy. Lidé si často myslí, že implantací končí jejich péče o chrup. Opak je pravdou. Začíná její druhá, stejně náročná kapitola. Bakteriální infekce z nedokonalé hygieny či ze zkaženého sousedního zubu vede k poškození či ztrátě implantovaného pilíře.

Pochopitelný je strach ze zákroku. Pacient, který stojí před otázkou, jak nahradit chybějící zub, má za sebou minimálně jednu, častěji více extrakcí. Ne vždy probíhaly tyto zákroky bez komplikací a zanechaly v něm trvalé, velmi nepříjemné vzpomínky. O to větší je pak jeho překvapení z průběhu zákroku, z jeho bezbolestnosti a v porovnání s obtížnou extrakcí i bezproblémovostí.

Neexistuje zatím způsob, jakým lze přijetí implantátu předem ověřit. Při použití kvalitního systému, dodržení operačních postupů i při pacientově správné péči se implantáty přihojují téměř ve steh pro-

centech případů. Mezi okamžité, avšak naštěstí málo časté komplikace patří zejména poškození sousedících anatomických struktur při zavádění implantátů.

Nejčastějším dotazem pacientů je otázka na trvanlivost imlantologického ošetření. Obecně lze říci, že nahrazení zubu implantátem je trvalejší v porovnání s ošetřením defektu klasickým můstkem. Výdrž implantátu je sledována statisticky a lze hovořit o patnácti až dvacetiletém bezproblémovém fungování těchto náhrad. Avšak co je třeba mít na paměti, že nejdéle vydrží vlastní zdravé a čisté zuby.

Implantologické ošetření není hrazené z prostředků veřejného zdravotního pojištění, a proto patří mezi finančně nejnáročnější zákroky. Jeho cena, tak jak ji vnímá pacient, je srovnatelná snad jen s výkony plastické chirurgie. (Ve škále zdravotních zákroků je nespočetně více dražších výkonů, ale ty jsou pro svou důležitost a naléhavost přirozeně zařazeny do systému pojištění, a proto se pacientům jeví jako poskytované zdarma.) Na trhu je nabízeno mnoho implantologických systémů. Pokud se lékař snaží eliminovat komplikace, zvolí ten systém, za kterým stojí vlastní výzkum a který nabízí dokonalý servis jak technologický, tak informační. Při kalkulaci ceny je nezbytné nutně ihned hovořit i o protetické části ošetření včetně všech provizorních prací. Velmi často předčí kalkulovaná cena pacientovu původní představu. Cenovou náročnost snižuje možnost použití implantátů jako pilířů pro konstrukci můstků - v některých případech tedy není nutné nahrazovat implantátem každý chybějící zub. Na našem pracovišti připravujeme pro pacienty písemnou rozvahu možných řešení i s pokud možno přesným finančním rozpočtem. Pacienti samozřejmě porovnávají ceny v jednotlivých ordinacích, neboť se rozhodují se o vážném a drahém zákroku, se kterým se dosud nesetkali. Obecně lze říci, že cena za ošetření implantátem s následnou protetickou prací se téměř vždy pohybuje v řádech desítek tisíc korun.

MUDr. Michal Mašek